



Port

Seine-Métropole

Ouest

**Concertation PSMO**

Visite du port de Bonneuil-sur-Marne – P7

**27 novembre 2017**



# DANS LE CAR : BRIEF DE LA JOURNEE



→ **Pascal BEAUMARD, Etat d'Esprit Stratis**  
Assistance à maîtrise d'ouvrage concertation

# Principes de la journée

 Le matin de la visite est consacré à la visite du Port de Bonneuil-sur-Marne - un port centenaire, en mutation.

Il s'agit de comprendre les contraintes de ce port et de mesurer les enjeux en matière d'atténuation des impacts.

 L'après-midi est consacré à un échange concret et prospectif sur PSMO - port de nouvelle génération.

Il s'agit de poser les premiers grands principes en matière d'exploitation.

# Sommaire de la journée de visite → matin

- **10H15-11H00 : arrivée du car, pause, accueil par les responsables de la plateforme**
  - Présentation du cycle de concertation sur les grands principes de la future charte d'exploitation
  - Explication de la politique d'exploitation des ports au sein de Ports de Paris
  - Présentation du port de Bonneuil-sur-Marne, de ses caractéristiques et de son fonctionnement
  
- **11H00-12H00 (car) : visite du port, rencontre avec 2 entreprises, en car**
  - 1ère entreprise : Yprema (recyclage)
  - 2de entreprise : Lafarge Holcim (stockage de ciment)
  
- **12H00-12H45 (bateau) : poursuite de la visite du port en bateau**

# Sommaire de la journée de visite → matin

- **14H00-15H45 : à la maison du port - projection dans la réalité future de PSMO**
  - Présentation du dispositif de suivi d'un port en exploitation et échange avec **Nature et Société**, association partie prenante du port et participante à l'IPC (Instance Permanente de Concertation)
  - Présentation des outils d'amélioration (certification ISO 14001 et de la Charte d'amélioration des ports) + Témoignages **ECOCERT**
  - Questions/ réponses sur les problématiques de l'exploitation pour dégager les premiers points d'attentions / future charte d'exploitation
  - Présentation de la suite de la concertation
  
- **16H00 max : départ en car**
  
- **Dans les prochaines semaines : un compte-rendu de la visite, des échanges et des propositions**

# Plan de visite



# Vue aérienne du port de Bonneuil-sur-Marne



## > ECHANGE



## Questions / réponses

Port

Seine-Métropole

Quest

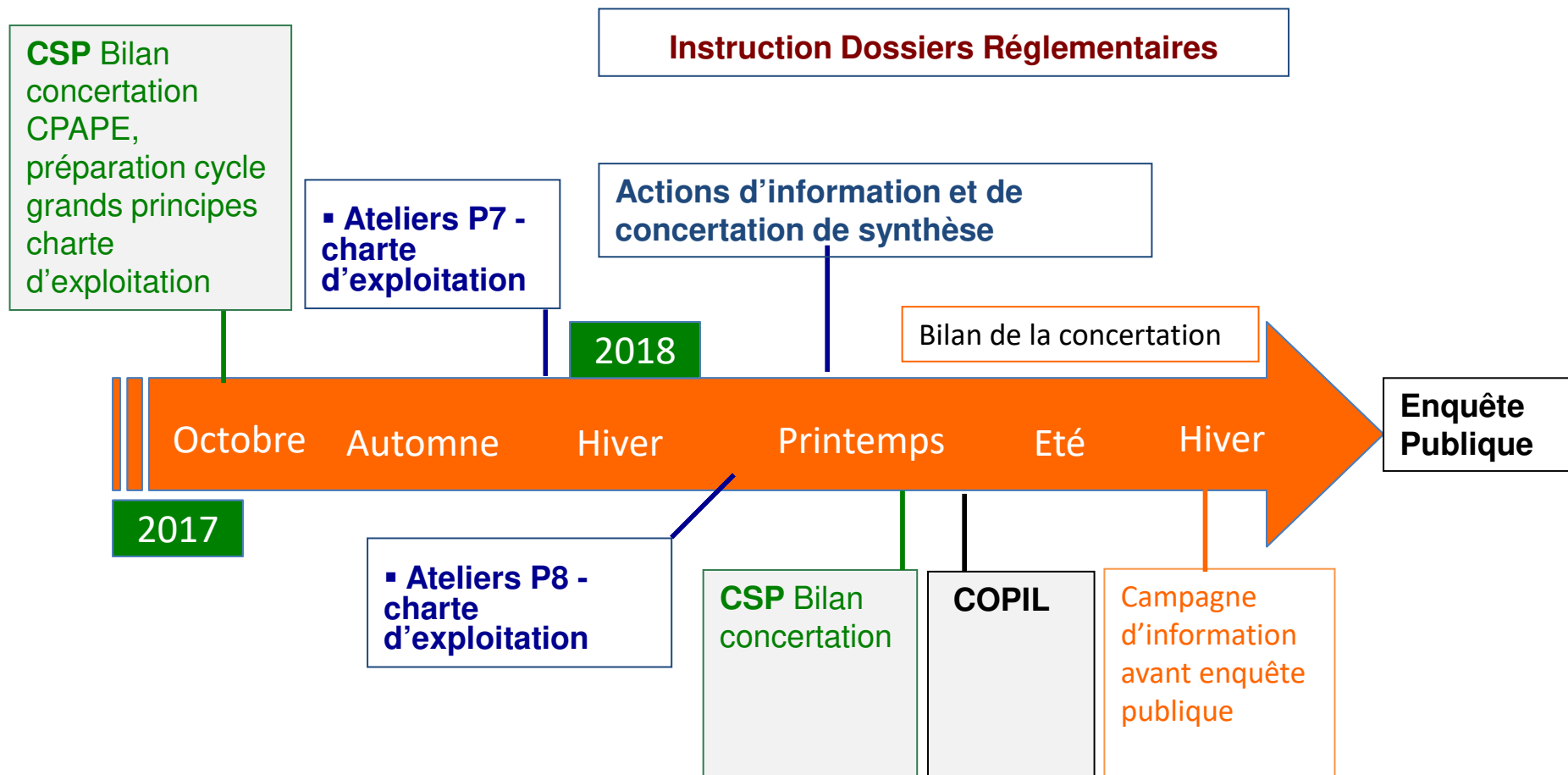


# MATIN : PRESENTATION DU PORT DE BONNEUIL-SUR-MARNE



- Sébastien HENNICK, HAROPA Ports de Paris  
Directeur aménagement
- Kris DANARADJOU, HAROPA-Ports de Paris  
Directeur adjoint de l'aménagement
- Eric FUCHS, , HAROPA-Ports de Paris  
Directeur Agence Seine Amont

# Concertation : agenda fin 2017 - 2018



# Concertation : Rappel des objectifs et modalités de travail

## Objectif du cycle de concertation P7/P8

- Expliquer le fonctionnement et la vie d'un port
- Apporter des réponses sur les impacts sur le cadre de vie d'un port en exploitation
- Montrer les modalités de relations du port avec les riverains
- Poser les grands principes de la charte d'exploitation de PSMO

## Modalités de travail

- **Visite P7** : sensibiliser *in situ* quant à l'exploitation et à la vie d'un port, identifier les principaux points de vigilance pour PSMO
- **Atelier P8** : cadrer les grands principes de la charte d'exploitation future de PSMO

Pourquoi un socle de grands principes ?

Législation, réglementation, économie... la charte d'exploitation est par nature évolutive.

# Exploitation : la vie d'un port

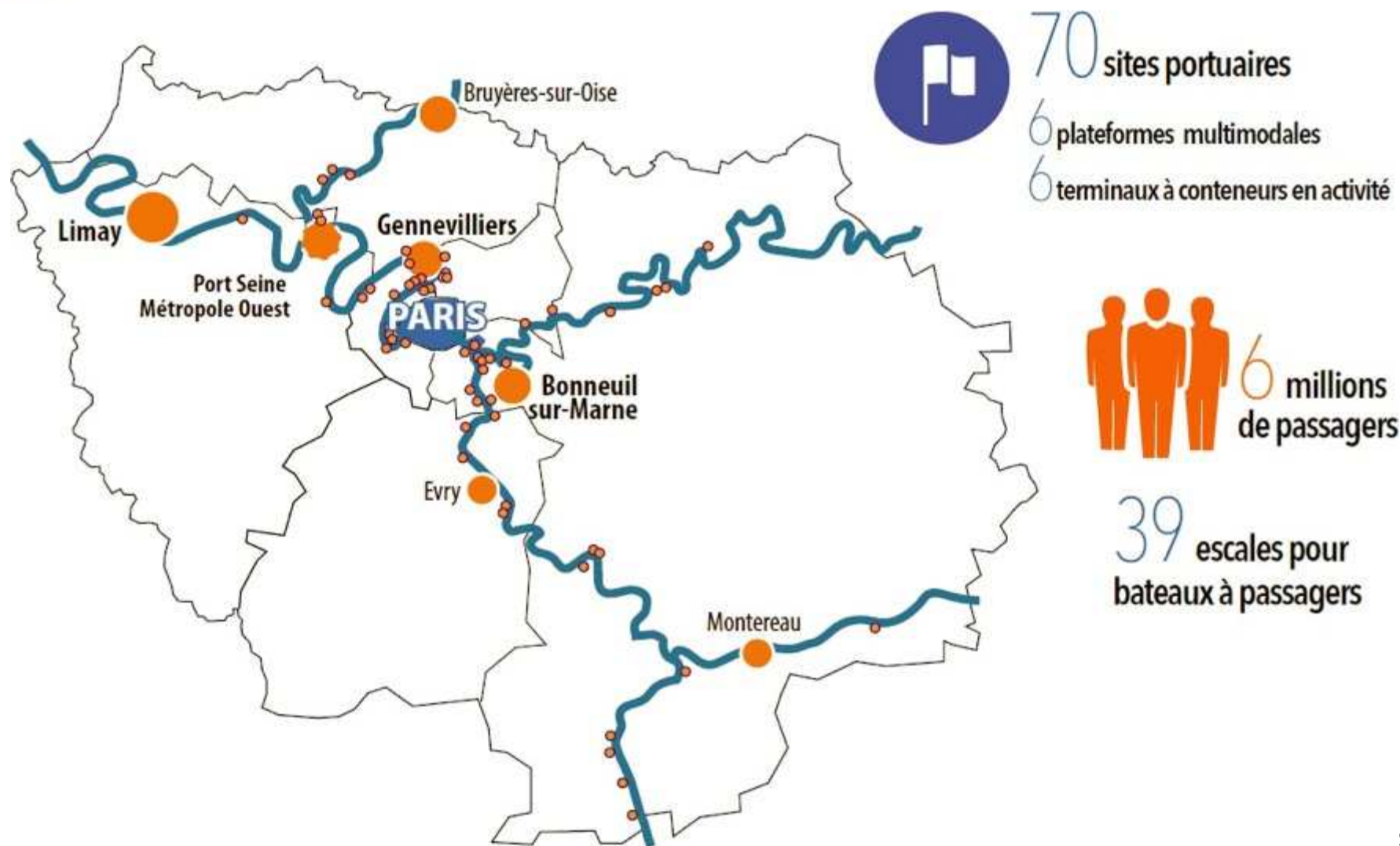
- **La gestion des conventions d'occupations temporaires**
- **La politique d'exploitation de Ports de Paris**
- **Les moyens consacrés à l'entretien et l'exploitation**
- **Les modalités d'intervention au quotidien et en temps de crise**
- **Les relations avec la communauté portuaire et les associations de riverains**

# Présentation du Port de Bonneuil-sur-Marne : Un port centenaire, en mutation



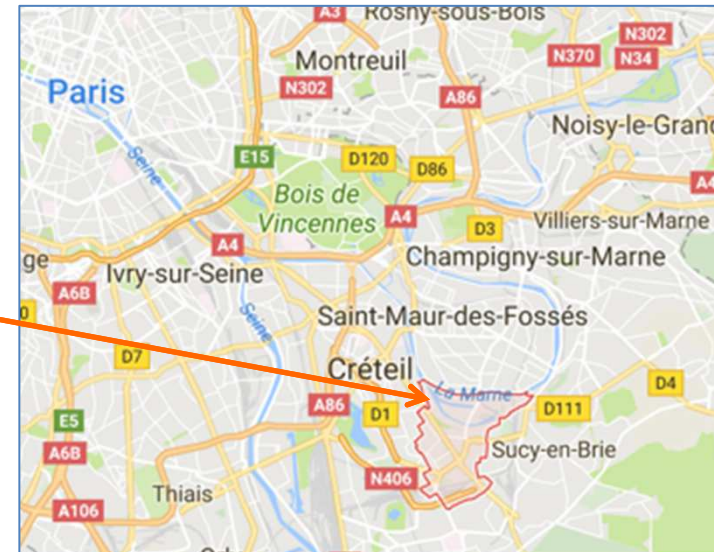
# Port de Bonneuil-sur-Marne :

## Une des six plateformes multimodales franciliennes



# Port de Bonneuil-sur-Marne :

## Un port BTP, logistique et multi-activités



- **201 ha** : dont 120 ha utiles, 18 ha d'espaces publics, 19 ha d'espaces naturels et 24 ha plan d'eau
- **Activités** : BTP, métallurgie, environnement et produits valorisables, logistique et conteneurs
- **250 entreprises sur site, 2 500 emplois directs**
- **180.000 m<sup>2</sup> de bâtiments** - entrepôts, industriels, bureaux et divers - dont 85 000 m<sup>2</sup> d'entrepôts et bureaux appartenant au Ports de Paris (90% d'occupation)

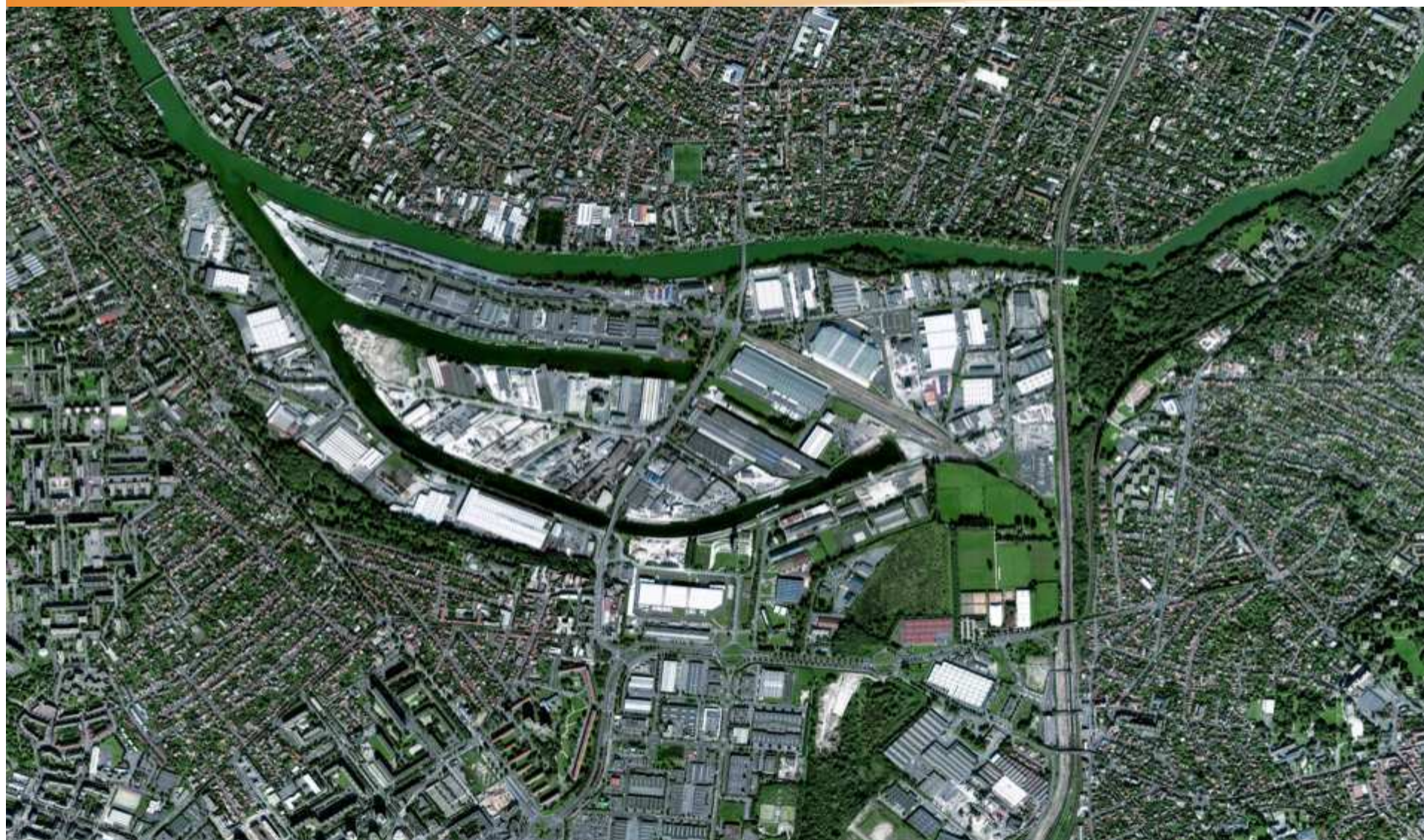
# Port de Bonneuil-sur-Marne : Un port BTP, logistique et multi-activités





# Port de Bonneuil-sur-Marne :

## Un port inséré dans un milieu urbain dense



# Port de Bonneuil-sur-Marne :

## 2<sup>ème</sup> plateforme multimodale francilienne

### ► Fluvial :

- 2 darses, 4 quais publics, 4 km de quais
- De l'ordre de 1.000.000 de tonnes de trafic fluvial
- Près de 40.000 conteneurs EVP (Equivalent Vingt Pieds) Franprix par an entre Bonneuil-sur-Marne et Paris
- Des convois poussés jusqu'à 2 500 tonnes

### ► Fluvio-maritime : par caboteur jusqu'à 1 200 tonnes

### ► Ferroviaire :

- 22 km de voies
- Embranchement fer direct sur la grande ceinture Fret pour des trains de 850 m
- De l'ordre de 1.000.000 de tonnes de trafic ferré par an

# Port de Bonneuil-sur-Marne :

## 2<sup>ème</sup> plateforme multimodale francilienne

### ► Routier :

- Le port de Bonneuil-sur-Marne disposera à horizon 2022 d'une nouvelle desserte routière à grand gabarit via le prolongement de la RN406 depuis l'échangeur avec la RN19.
- Ce prolongement permettra de raccorder le port au réseau magistral francilien via l'A86, et ainsi de diminuer le transit des poids lourds via les centres villes limitrophes.

# Port de Bonneuil-sur-Marne :

## Schéma d'aménagement /développement durable

➤ Le schéma d'aménagement et de développement durable (**SADD**) s'organise autour de trois axes visant à renforcer l'intégration du site au sein de son territoire, pour les 15 ans à venir, et ce, dans les 3 dimensions :

1. **Economiques** → exemple : **Cap Bonneuil** (associations des entreprises du port)
2. **Sociales** → exemples : **IPC et Maison du Port**
3. **Environnementales** → exemples : **mesures d'atténuations des impacts**

➤ D'autres dispositifs tels que la Charte d'Amélioration des Ports contribuent également à cet objectif d'intégration durable du port dans son territoire.

# FOCUS : surveillance et mesures d'atténuation des impacts

## A l'échelle de la plateforme :

- Etude AIRPARIF en cours sur la qualité de l'air et le suivi des odeurs
- Suivi de la qualité de l'eau, de la pollution des sols et de la nappe phréatique



## A l'échelle des entreprises:

- Exemple de SPME : carénage de l'installation pour permettre une meilleure isolation et une amélioration de l'insertion paysagère



1- ENTREE DU SITE



2- BUREAUX ET ACCUEIL - FACADE PRINCIPALE

Aujourd'hui



A venir

# Focus : surveillance et mesures d'atténuation des impacts

## Opération Berges Aval : réhabilitation des berges



**Le milieu aquatique**  
Plage sablo-graveleuse



**Le pied de berge**  
Hélophytes



**Le talus**  
Plantation d'arbres

# FOCUS : Maison du Port

➤ **Une résultante de la concertation continue** (Atelier « *Mieux connaître et faire connaître le port* »)

➤ **Objectifs :**

- **Un lien entre le port, la ville et les habitants du territoire**
- **Un lieu à usages multiples** – expositions, conférences, offres de services aux entreprises et salariés du port...
- **Un endroit ouvert à tous** – entreprises, associations, scolaire



## > ECHANGE



## ➤ Questions / réponses



## > PENDANT LA VISITE : PRECISIONS

**➤ Départ pour la visite du port !**

# Plan de visite





**Société YPREMA  
Recyclage**

Société LAFARGE HOLCIM  
Stockage ciment



# APRES-MIDI : PSMO ET SON EXPLOITATION FUTURE

Port  
Seine-Métropole  
Ouest

→ Sébastien HENNICK, HAROPA Ports de Paris  
Directeur aménagement

→ Mariusz WIECEK, HAROPA Ports de Paris  
Directeur Agence Seine Aval

→ Eric FUCHS, HAROPA Ports de Paris  
Directeur Agence Seine Amont

→ Philippe DUMEE  
Association Nature et Société

→ Frédérique GUILBERT, HAROPA Ports de Paris  
Responsable Département RSE

→ Grégoire LAINE, ECOCERT

# Introduction: des outils au service de la qualité et l'intégration des ports en exploitation

→ Poursuite du dispositif actuel jusqu'à l'enquête publique

→ **DUP** : retour sur la décision de Ports de Paris / dispositif d'info de proximité post arrêté préfectoral

→ **Post DUP** :

## OUTILS ET DOCUMENTS SOCLE

### DOCUMENTS SOCLES

- > Plan guide
- > CPAPE
- > Grands principes d'exploitation
- > Charte des Chantiers verts : les bonnes pratiques

### OUTIL D'AMÉLIORATION CONTINUE DE L'EXPLOITATION

- > CAP
- > ISO 14001



## DISPOSITIF DE SUIVI

### POST DUP / VIE DU PORT

- > **Suivi institutionnel** → port et Collectivités territoriales
- > **Instance Permanente de Concertation**
  - Suivi auprès des parties prenantes
  - ↳ possible observatoire RSE
- > **Information locale**
  - le port vers le territoire

# FOCUS : Instance permanente de concertation

## Une IPC mise en place en 2015 :

- 122 acteurs associatifs, économiques, riverains
- Communes et EPT

## Objectifs

- Définir et mettre en œuvre des actions concrètes, à court et plus long terme pour :
  - améliorer l'insertion du port dans son environnement (exploitation)
  - accompagner son développement (aménagement)
- Mieux connaître et faire connaître le port de Bonneuil-sur-Marne

### Exemple

Un atelier a eu lieu le 22 avril 2017 au sujet du Bec de Canard.

Il s'agissait pour les équipes du port de recenser les attentes des parties prenantes pour l'aménagement et la valorisation de ce foncier portuaire.



# Témoignage : association Nature et Société



**Nature et Société**, association environnementale,  
partie prenante du port de Bonneuil-sur-Marne  
(association **affiliée FNE**)



**Philippe Dumée**, administrateur de l'association





## ➤ **Définition : l'ISO 14 001, c'est quoi ?**

L'ISO 14001 est une norme internationale reposant sur le processus d'amélioration continue de la performance environnementale. Pour être conforme à cette norme, il est nécessaire :

- d'identifier ses « parties intéressées » ainsi que leur attentes,
- de mieux connaître les impacts environnementaux générés par les activités de l'établissement,
- de garantir le respect de la réglementation (et des autres obligations auxquelles nous souscrivons) et d'être à même d'anticiper sur ses évolutions,
- d'être en mesure d'améliorer les pratiques dans une logique de progrès continu.

# PSMO : UN PORT ISO 14001



- Des impacts environnementaux maîtrisés et surveillés
- Une vigilance permanente sur le respect de la réglementation
- Une amélioration continue des performances environnementales
- Une gestion efficace en cas de situation d'urgence
- Un personnel et des prestataires sensibilisés et formés
- Une vigilance permanente sur le terrain
- Des chantiers maîtrisés et surveillés
- Un port à l'écoute de ses parties prenantes
- Des audits internes et externes réguliers

# Charte d'Amélioration des Ports : Une démarche partenariale



## ► Une démarche partenariale, regroupant :

- HAROPA-Ports de Paris,
- la Ville de Paris,
- les principaux acteurs du BTP en IDF (l'UNICEM IDF, Point P, Raboni et entreprises BTP)
- les principaux acteurs de la filière des produits valorisables en IDF (FNADE, FEDEREC IDF et entreprises produits valorisables)

## ► HAROPA – Ports de Paris et ses partenaires, ont souhaité réunir leurs démarches de progrès dans une charte commune nommée Charte d'Amélioration des Ports (CAP)

(approuvée par le Conseil d'Administration de Ports de Paris le 1<sup>er</sup> mars 2017)

**Objectif** : améliorer l'acceptabilité des ports en réduisant leurs impacts

# Charte d'Amélioration des Ports :

## De la Charte Sable en Seine à la Charte d'amélioration des ports

- **2000** : Ports de Paris, l'UNICEM IDF et le SFIC (organisations professionnelles du BTP) signent la charte « Sable en Seine » qui engage ses signataires à exploiter leurs installations sur les berges dans le respect de l'environnement, rejoints en 2004 par les sociétés de distribution de matériaux Point P et Raboni.
- **2008** : Signature de la Charte Sable en Seine 2, démarche de progrès. Ce nouvel engagement est signé par les principales entreprises du BTP implantées en IDF.
- **2015** : lancement de la démarche auprès des entreprises des produits valorisables
- **2016** : extension de la Charte au domaine portuaire de la Ville de Paris (canaux)
- **2017** : La Charte Sable en Seine devient Charte d'Amélioration des Ports (CAP) en s'étendant à la filière des produits valorisables et en intégrant les démarches de progrès menées sur les ports d'animation-loisirs

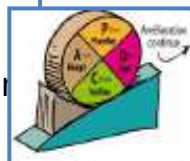
# Charte d'Amélioration des Ports :

## Modalités des engagements et des mesures



### Pour les activités portuaires à caractère industriel :

- ✓ Démarche basée sur un principe d'engagement / **mesure (audit) / progression / communication** identique à celui de la Charte Sable en Seine II.
- ✓ Engage le Port à annexer la Charte à chaque nouvelle convention d'amodiation concernée par son champ d'application, à savoir les installations relevant des **filières du BTP et/ou des produits valorisables**.
- ✓ L'animation et la gestion de démarche sont organisées au travers d'un **Comité de pilotage, commun** aux filières du BTP et des produits valorisables.



### Pour les activités portuaires à caractère d'animation et de loisirs :

- ✓ Démarche s'appuie sur des **chartes locales des usages** élaborées et **concertées** avec les parties prenantes à l'échelle d'un ou plusieurs ports.
- ✓ L'animation et la gestion des chartes locales des usages sont organisées au travers d'un **Conseil spécifique à chaque charte**, composé de représentants des différentes parties prenantes.



# Charte d'Amélioration des Ports : Une démarche de progrès

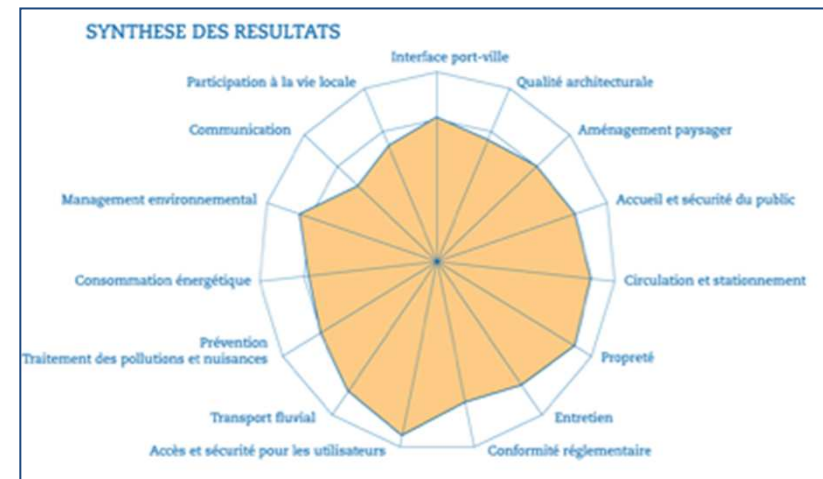
➤ **En pratique** : des signataires qui s'engagent, un prestataire qui contrôle, des riverains informés

➔ **S'engager** : chaque entreprise signe la charte, finance ses audits et s'engage à améliorer son intégration dans un calendrier défini.

➔ **Mesurer** : un prestataire unique et indépendant réalise un audit annuel de chaque installation.

➔ **Progresser** : à l'issue de l'audit annuel, les signataires s'engagent à mettre en place un plan d'actions.

➔ **Communiquer** : les élus locaux, les associations, les riverains sont informés des résultats des audits et des plans d'actions engagés, lors des CLIP (commissions locales d'information portuaire)



# Charte d'Amélioration des Ports : Méthodologie d'audit

- **11 grilles d'audits** correspondant aux diverses activités (centrales à béton, transit de matériaux, distribution de matériaux, stockage et transit de ciment, recyclage de matériaux de construction, centrales à enrobé, terres polluées, déchets non dangereux, déchets dangereux, déchets métalliques, installations portuaires.)

Les grilles se déclinent en 5 thèmes :



1. Intégration urbaine et architecturale
2. Propreté et entretien
3. Conformité réglementaire
4. Prévention et traitement des pollutions et des nuisances
5. Communication et concertation

*En 2013, la grille d'audit a été enrichie de nouveaux critères portant notamment sur l'énergie, les déplacements, la biodiversité.*

- **80 à 100 critères par grille** : une trame commune et des spécificités en fonction des activités

# Charte d'Amélioration des Ports : Méthodologie d'audit

- **Notation** : chaque critère est noté de 1 à 4 (ou « 0 » pour les critères « sans objet »)
- **La note 1 correspondant à une situation inacceptable** : actions correctrices à mettre en œuvre sous 1 an

→ Exemples de critères pour la Grille Recyclage des Matériaux BTP

Thèmes	Critères
<b>Intégration Urbaine, architecturale et paysagère</b>	➔ Critères sur l'impact visuel des bâtiments et stockages, la signalétique, l'éclairage, l'aménagement paysager, l'accueil du public, la circulation PL/VL (30 critères)
<b>Propreté et Entretien</b>	➔ Critères sur la propreté et l'entretien des bâtiments et zones extérieures (11 critères)
<b>Conformité réglementaire des installations</b>	➔ Critères sur la conformité AP/ Permis de construire, les procédures de contrôle d'accès et les mesures de sécurité sur le site, (11 critères)
<b>Prévention / Traitement des pollutions et des nuisances ; Management Environnemental</b>	➔ Critères sur les procédures d'urgence, sur la gestion et le traitement de l'eau, sur la prévention des envols, sur le traitement des émissions atmosphériques, sur le bruit, sur la gestion des déchets, sur la consommation énergétique, sur le management environnemental (36 critères)
<b>Communication</b>	➔ Critères sur la communication sur les travaux/actions du site, le traitement des plaintes, la participation à la vie locale (7 critères)



# Charte d'Amélioration des Ports : Résultats d'audits et progrès observés Filière du BTP

- Les plans d'actions mis en œuvre sont essentiellement liés aux points faibles relevés lors des audits
- Chaque année, un thème d'action prioritaire est retenu par le Comité de pilotage. Des progrès sont observés sur les thèmes retenus (en 2017 gestion du risque inondation)

106 audits menés en 2017 (contre 73 en 2009)  
Progression moyenne des notes de 8% entre 2009  
et 2016

*Illustrations bonnes pratiques*



# Le Groupe ECOCERT:

*Le leader de la certification environnementale*

## → Un éco-certificateur engagé...

- Une posture idéologique forte : protection de l'Homme et de l'Environnement, partagée par les collaborateurs depuis plus de 20 ans : N°1 mondial de la certification bio, alimentaire et cosmétique
- Siège social à énergie positive
- 1<sup>er</sup> organisme certificateur « 100 % compensé CO2 »,
- Nos prestations « 100 % compensées CO2 » pour vous aider à maîtriser vos impacts (émissions indirectes)
- Nos engagements RSE

## → ... pragmatique et réaliste, au service de la création de valeurs partagées...

## → ... via son réseau international

- 30 filiales
- 25 implantations internationales
- 130 pays d'intervention
- 1 000 salariés (45 % en France)



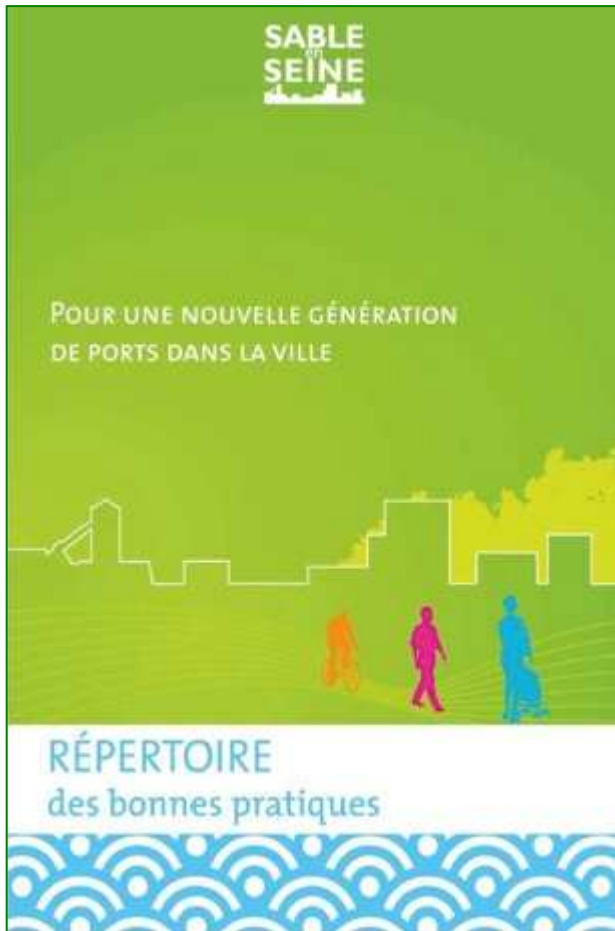


## AUDITS CHARTRE D'AMÉLIORATION DES PORTS



1. Rappel sur le déroulé des audits
  
1. **Objectif 1:** S'assurer que les réponses sont apportées aux attentes des parties prenantes (riverains, collectivité, port,...)
  
1. **Objectif 2 :** Maintenir/améliorer le niveau d'exigence par rapport au cahier des charges (intégration paysagère, propreté, sécurité, prévention pollution)
  
1. **Objectif 3 :** Approche Système de Management (amélioration continue) avec plans d'action annuel et revue des résultats.

→ Gestion de la pollution accidentelle



Solutions de traitements  
des pollutions  
accidentelles – GSM et  
Lafarge Granulats

- Intégration architecturale
- Echanges avec les parties prenantes



*Partage et coactivités des espaces sur le port d'Alfortville : Production de béton – Distribution de – matériaux- Quai à Usage Partagé – Zone Culturelle et de Loisir.*

→ Intégration architecturale et paysagère



*Intégration de la biodiversité sur les ports de Gennevilliers et de Bonneuil – Ports de Paris*



→ Interface Ville / Port et Mobilité des usagers



*Installation de solutions de mobilités alternatives  
sur le port de Bonneuil – Ports de Paris*



→ Sécurité, entretien et partage du bord à quai



*Accessibilité du bord à quai à Pantin - EQIOM*



*Consignes de sécurité à Ivry-sur-Seine  
– CEMEX BETON*





*Lave-roues à Conflans-Sainte-Honorine > STANOP*

→ Prévention des poussières



*Couverture des stocks d'enrobés à Gennevilliers > SPME*



*Brumisateurs sur le Port de Tolbiac Paris > Cemex Granulats*



→ Communication et participation à la vie locale

*Campagne de communication JO 2024  
(Street Art) à Aubervilliers - SPL*



*Evènement local sur le Port de  
Choisy- le-Roi - Ports de Paris*

## > ECHANGE

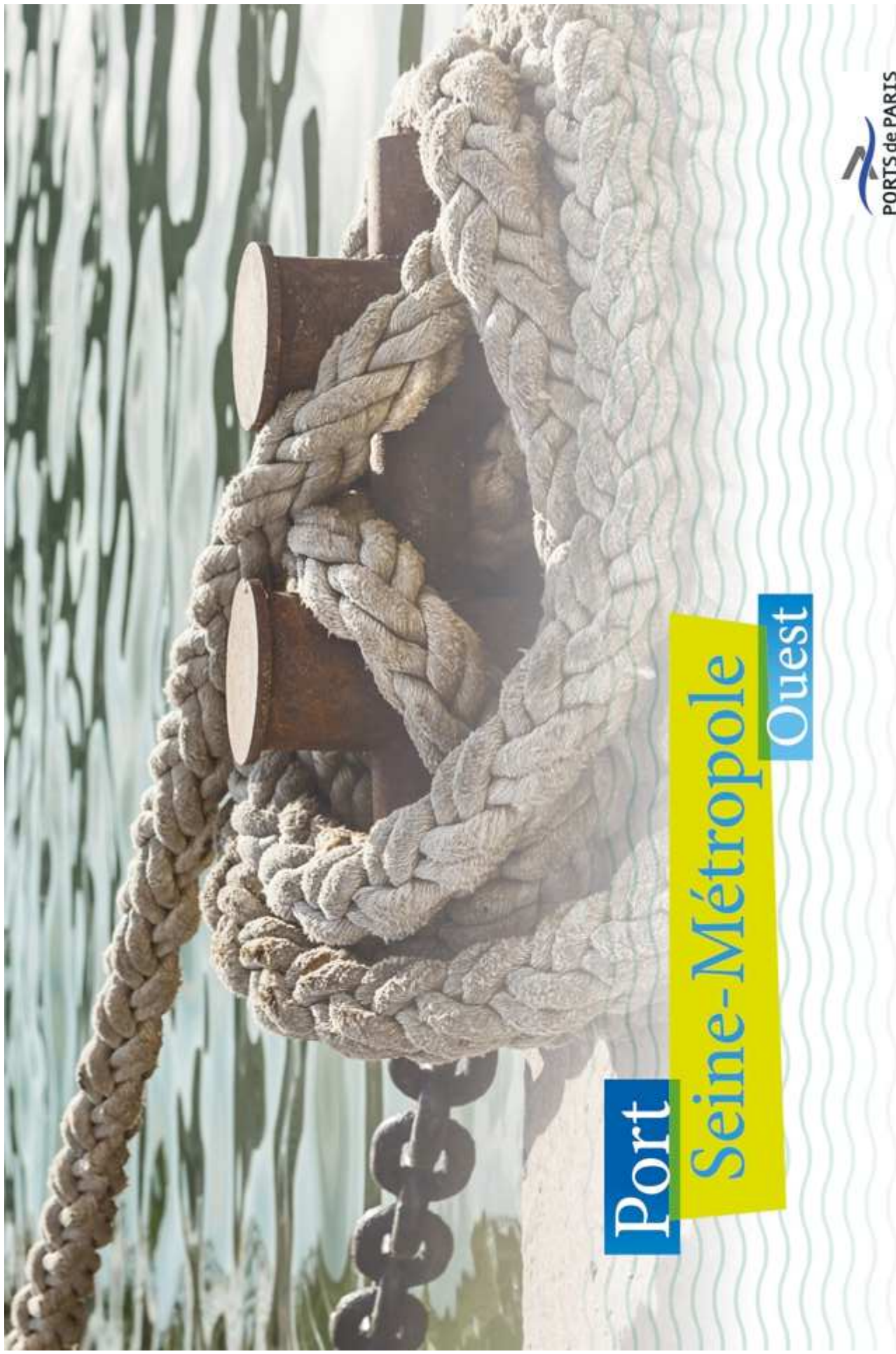


## Questions / réponses

## Suite de de la concertation : atelier P8

Hiver  
2018  
(le dernier  
atelier)

- **Atelier P8 : cadrage des grands principes de la future charte d'exploitation**
  - Présentation par Airparif de l'étude menée sur la Confluence
  - **Travail atelier** : en mode guichet, chacun ou en groupe, vient questionner les grands principes de la charte auprès des « tables ressources »
    - Table MOA : Le Port, futur exploitant
    - Table Unicem et/ou entreprises BTP
    - Table MOE
    - Table Airparif
  - **Débriefing collectif** sur les grands principes de la future charte
  - **Conclusion** : témoignages sur la concertation passée et attentes sur les étapes à venir
  - Envoi *a posteriori* d'un document mémoire des grands principes de la charte



Port

Seine-Métropole

Ouest